



大连外国语大学

Dalian University of Foreign Languages

2017届毕业生就业质量年度报告

2017年12月



目录

一、2017 届毕业生就业基本情况	1
(一) 毕业生的规模与结构	1
(二) 毕业生就业情况	2
(三) 就业流向	4
(四) 升学流向	8
(五) 出国(境)流向	10
二、就业市场需求分析	13
(一) 总体情况	13
(二) 用人单位行业分布	13
(三) 用人单位性质分类	13
(四) 用人单位地域分布	14
三、就业相关分析	14
(一) 毕业生满意度	14
(二) 薪酬(税前)情况	16
(三) 专业相关度	16
(四) 用人单位评价	17
四、就业创业工作相关举措	19
(一) 完善机制, 强化保障, 推进就业创业有效开展	19
(二) 坚持目标, 突出特色, 培养复合型、国际型、应用型人才	21
(三) 内聚岗位, 外拓渠道, 促进学生充分就业	23
(四) 分层服务, 精准指导, 提升学生就业能力	23
(五) 精心培育, 大力扶持, 增强学生创新创业能力	25
五、对教育教学的反馈	26
(一) 契合国家战略与就业市场需求, 优化专业建设	26
(二) 突出国际化、创新型特色, 完善人才培养方案	27
(三) 完善课程建设, 满足就业市场要求	27
六、就业典型案例	28



（一）志存高远，踏实勤奋，投身基层树榜样	28
（二）念兹在兹，博观约取，持之以恒绽光芒	28
（三）不忘初心，大有可为，广阔天地任翱翔	29
（四）齐心协力，同甘共苦，厚积薄发冲云天	29
（五）奋力拼搏，滴水石穿，大展宏图显英才	30
（六）德才兼备，妙手回春，悬壶创业志高远	30
附：数据说明	30

大连外国语大学 2017 届毕业生就业质量年度报告

2017 年学校毕业生 3797 人，达到毕业人数的历史最高值。学校就业工作以实现毕业生充分就业和较高质量就业为宗旨，坚持“全校重视就业、全员参与就业、全程促进就业”的工作格局，继续加强就业市场建设，发挥就业指导服务体系效能，提高学生创新创业能力，提升学生求职竞争力。各项工作取得新进展。

一、2017 届毕业生就业基本情况

（一）毕业生的规模与结构

1. 规模

2017 届毕业生 3797 人，其中本科毕业生 3474 人，占毕业生总数的 91.49%，毕业研究生 323 人，占毕业生总数的 8.51%。¹

2. 结构

2017 届本科毕业生 3474 人，分布在 30 个专业。男生 664 人，女生 2810 人，男女比为 1:4。辽宁生源 2253 人，占本科毕业生总数的 64.85%，省外生源 1221 人，占本科毕业生总数的 35.15%。

表 1-1 本科毕业生专业分布

专业	人数	比例 (%)	专业	人数	比例 (%)
日语	606	17.44	市场营销	60	1.73
英语	510	14.68	经济学	27	0.78
俄语	104	2.99	金融学	58	1.67
朝鲜语	194	5.58	新闻学	28	0.81
翻译	114	3.28	汉语言文学	28	0.81
商务英语	64	1.84	汉语国际教育	56	1.61

¹本报告数据来自辽宁省大学生就业局年度就业率统计数据，2017-12-31

国际事务与国际关系	58	1.67	计算机科学与技术	341	9.82
国际经济与贸易	68	1.96	信息管理与信息系统	503	14.48
服装与服饰设计	28	0.81	软件工程	33	0.95
视觉传达设计	29	0.83	法语	117	3.37
环境设计	34	0.98	德语	101	2.91
产品设计	31	0.89	西班牙语	87	2.50
美术学	14	0.40	葡萄牙语	31	0.89
旅游管理	58	1.67	阿拉伯语	46	1.32
财务管理	29	0.83	音乐学	17	0.49

毕业研究生 323 人，分布在 20 个专业。其中，男生 40 人，女生 262 人，男女比为 1:6。辽宁生源 104 人，占毕业研究生总数的 32.2%，省外生源 219 人，占毕业研究生总数的 67.8%。

表 1-2 毕业研究生专业分布

专业	人数	比例 (%)	专业	人数	比例 (%)
日语笔译	40	12.38	英语笔译	41	12.69
日语口译	10	3.10	英语口语译	15	4.64
日语语言文学	36	11.15	汉语国际教育	23	7.12
外国语言学及应用语言学	39	12.07	语言学及应用语言学	3	0.93
英语语言文学	47	14.55	法语笔译	3	0.93
俄语口译	5	1.55	法语语言文学	5	1.55
俄语语言文学	12	3.72	德语语言文学	7	2.17
朝鲜语笔译	8	2.48	西班牙语语言文学	6	1.86
亚非语言文学	16	4.95	阿拉伯语语言文学	4	1.24
比较文学与世界文学	1	0.31	思想政治教育	2	0.62

(二) 毕业生就业情况

1. 就业情况

本科毕业生共有 3305 人确定毕业去向，年度就业率 95.14%。其中，签约 2135 人，占本科毕业生总数的 61.46%；升学 291 人，占本科毕业生总数的 8.38%；出国 837 人，占本科毕业生总数的 24.09%；自主创业 10 人，占本科毕业生总数的 0.29%；其他流向包括科研助

理 28 人，地方项目就业 2 人，参军 2 人，占本科毕业生总数的 0.92%。

表 1-3 本科毕业生分专业就业情况

专业	就业率 (%)	签约	升学	出国	专业	就业率 (%)	签约	升学	出国
日语	92.74	232	47	257	市场营销	93.33	24	2	29
英语	92.14	318	70	78	经济学	88.89	8		15
俄语	94.23	52	12	32	金融学	94.83	37	3	14
朝鲜语	95.36	129	18	36	新闻学	96.43	16	7	4
翻译	94.74	58	33	17	汉语言文学	96.43	18	5	4
商务英语	95.31	48	9	4	汉语国际教育	94.64	35	8	8
国际事务与国际关系	94.92	37	15	4	计算机科学与技术	98.83	238	8	91
国际经济与贸易	97.06	56	4	6	信息管理与信息系统	98.01	382	6	105
服装与服饰设计	92.86	22	3	1	软件工程	96.97	22		10
视觉传达设计	96.55	28			法语	97.44	72	6	36
环境设计	97.06	28	5		德语	92.08	51	2	40
产品设计	96.77	25	3	1	西班牙语	95.4	62	4	17
美术学	92.86	12	1		葡萄牙语	96.77	23		7
旅游管理	100	38	7	13	阿拉伯语	95.65	27	10	6
财务管理	96.55	24	3		音乐学	94.12	13		2

注：就业率=（签约+升学+出国+其他流向）/毕业生总数；签约就业=协议就业+合同就业+其他录用形式就业

毕业研究生共有 308 人确定毕业去向，年度就业率 95.36%。其中，签约 270 人，占毕业研究生总数的 83.59%；升学 2 人，占毕业研究生总数的 0.62%；出国（境）30 人，占毕业研究生总数的 9.29%；其他流向包括科研助理 3 人，地方项目就业 2 人，自主创业 1 人，占毕业研究生总数的 1.86%。有 11 个专业就业率达到 100%。

表 1-4 毕业研究生分专业就业情况

专业	就业率 (%)	签约	升学	出国	专业	就业率 (%)	签约	升学	出国
日语笔译	92.5	34		2	英语笔译	95.12	38		1
日语口译	100	10			英语口语译	93.33	13		1
日语语言文学	97.22	33		2	汉语国际教育	95.65	13		8
外国语言学及应用语言学	89.74	29	1	4	语言学及应用语言学	100	3		
英语语言文学	97.87	46			法语笔译	100	1		2
俄语口译	80	3		1	法语语言文学	100	2		3
俄语语言文学	100	8	1	3	德语语言文学	100	7		
朝鲜语笔译	100	6		2	西班牙语语言文学	100	6		

亚非语言文学	93.75	14		1	阿拉伯语语言文学	100	2		
比较文学与世界文学	100	1			思想政治教育	100	1		

注：就业率=（签约+升学+出国+其他流向）/毕业生总数；签约就业=协议就业+合同就业+其他录用形式就业

2. 困难家庭本科毕业生就业情况

辽宁省就业援助台账中的困难家庭毕业生 49 人，占毕业生总数的 1.29%。已全部确定就业去向，其中签约 42 人，占困难家庭本科毕业生总数的 85.71%，升学 6 人，占困难家庭本科毕业生总数的 12.24%，自主创业 1 人，占困难家庭本科毕业生总数的 2.04%。

3. 未就业情况

毕业生中有 184 人尚未就业，占毕业生总数的 4.85%。其中达成意向 31 人，正在求职 15 人，拟出国 13 人，拟升学 84 人，拟考公务员 23 人，暂不就业 18 人。

（三）就业流向

1. 地区流向

2135 名签约的本科毕业生中，有 1311 人与辽宁省内用人单位签约，占签约学生总数的 61.41%，有 824 人与省外用人单位签约，占签约学生总数的 38.59%。省内签约城市集中在大连，省外签约地区主要集中在广东、北京、上海、江苏、浙江等经济发达地区。

表 1-5 本科毕业生签约主要地区分布

区域划分	人数	比例 (%)	区域划分	人数	比例 (%)
大连市	886	41.50	江苏省	59	2.76
辽宁省其他城市	425	19.91	浙江省	43	2.01
广东省	208	9.74	贵州省	32	1.50
北京市	201	9.41	山东省	31	1.45
上海市	63	2.95	河北省	22	1.03

270 名签约的毕业研究生中，有 140 人与辽宁省内用人单位签约，占签约研究生总数的 51.85%，有 130 人与省外用人单位签约，占签

约研究生总数的 48.15%。省内签约城市集中在大连，省外签约地区主要集中在北京、山东、上海、广东、河南等。

表 1-6 毕业研究生签约主要地区分布

区域划分	人数	比例 (%)	区域划分	人数	比例 (%)
大连市	107	39.63	安徽省	7	2.59
辽宁省其他城市	33	12.22	河北省	6	2.22
北京市	26	9.63	山西省	5	1.85
山东省	14	5.19	黑龙江省	4	1.48
上海市	11	4.07	吉林省	4	1.48
广东省	8	2.96	湖南省	4	1.48
河南省	9	3.33	湖北省	4	1.48
浙江省	8	2.96	天津市	3	1.11
江苏省	7	2.59			

2. 单位性质流向

企业是本科毕业生签约的主渠道。华为、美的、恒大等民营企业吸纳了 64.36%的签约本科毕业生，大众、IBM、埃森哲等三资企业吸纳了 24.87%的签约本科毕业生。

表 1-7 本科毕业生签约单位性质情况

单位性质	人数	比例 (%)
民营等其他企业	1374	64.36
三资企业	531	24.87
国有企业	113	5.29
其他事业单位	39	1.83
党政机关	37	1.73
中初等教育单位	29	1.36
高等教育单位	7	0.33
医疗卫生单位	5	0.23

毕业研究生签约的单位仍然以各类企业为主。74.22%的毕业研究生选择到民营等其他企业和三资企业工作。9.38%的毕业研究生到高等教育单位工作。

表 1-8 毕业研究生签约单位性质情况

单位性质	人数	比例 (%)
民营等其他企业	145	56.64
三资企业	45	17.58
高等教育单位	24	9.38
中等、初等教育单位	18	7.03
其他事业单位	14	5.47
国有企业	10	3.91
党政机关	1	0.37

3. 行业流向

签约毕业生的单位行业分布广泛，比例较高的前三个行业依次是“信息传输、软件和信息技术服务业”、“租赁和商业服务业”、“教育”。与本科毕业生不同的是，毕业研究生在教育行业签约率高于其他行业。

表 1-9 本科生毕业生签约单位行业分布情况

行业	比例 (%)	行业	比例 (%)
信息传输、软件和信息技术服务业	30.28	公共管理、社会保障和社会组织	2.96
租赁和商业服务业	11.57	文化、体育和娱乐业	2.91
教育	11.52	金融业	2.73
批发和零售业	10.91	交通运输、仓储和邮政业	2.26
制造业	9.87	房地产业	1.32
科学研究和技术服务业	4.70	住宿和餐饮业	1.22
建筑业	4.65		

表 1-10 毕业研究生签约单位行业分布情况

行业	比例 (%)	行业	比例 (%)
教育	24.22	公共管理、社会保障和社会组织	3.91
租赁和商业服务业	19.92	交通运输、仓储和邮政业	2.34
信息传输、软件和信息技术服务业	16.02	房地产业	1.95
制造业	10.16	居民服务、修理和其他服务业	1.56
批发和零售业	9.38	金融业	1.17
科学研究和技术服务业	5.86	卫生和社会工作	1.17

4. 岗位流向

岗位流向分析以“中国最新工作岗位分类标准”为基础，这一分

类标准包括 29 个类别 308 个岗位。签约本科毕业生分布于 27 个类别 124 个岗位，主要包括计算机/互联网类、贸易/销售/业务类、文化/教育类、文职/翻译类、公关/市场营销类和行政/人力资源管理类，合计占签约本科毕业生总数的 79.91%。

表 1-11 本科毕业生签约单位岗位情况

岗位名称	人数	比例(%)
计算机/互联网类	503	25.01
贸易/销售/业务类	399	19.84
文化/教育类	250	12.43
文职/翻译类	219	10.89
公关/市场营销类	123	6.12
行政/人力资源管理类	113	5.62

签约毕业研究生分布于 19 个类别 45 个岗位，主要包括文化/教育类、贸易/销售/业务类、文职/翻译类、客户服务类、行政/人力资源管理类和公关/市场营销类，合计占签约本科毕业生总数的 83.33%。

表 1-12 本科毕业生签约单位岗位情况

岗位名称	人数	比例(%)
文化/教育类	64	25.40
贸易/销售/业务类	47	18.65
文职/翻译类	42	16.67
客户服务类	22	8.73
行政/人力资源管理类	18	7.14
公关/市场营销类	17	6.75

5. 重点用人单位名录

表 1-13 毕业生签约重点用人单位名录

党政机关 事业单位	中华人民共和国外交部 中共中央对外联络部 辽宁省公安厅 中国人民武装警察部队辽宁省边防总队 四川外国语大学 山西师范大学 安徽师范大学
----------------------	---

国有企业	中铁九局集团有限公司 中国银行股份有限公司 中国葛洲坝集团有限公司 中国重汽集团进出口有限公司 中天科技集团有限公司 中国航空集团公司 中国南方航空股份有限公司
三资企业	亚马逊中国 嘉吉投资（中国）有限公司 慧与（中国）有限公司 普华永道信息技术（上海）有限公司 高知特信息技术（上海）有限公司 百胜餐饮集团 北京富士通系统工程有限公司 国际商业机器全球服务（大连）有限公司 埃森哲信息技术（大连）有限公司 简柏特（大连）有限公司
民营等其他企业	华为技术有限公司 恒大集团有限公司 浙江大华技术股份有限公司 奥克斯集团有限公司 内蒙古伊利实业集团股份有限公司 美的集团股份有限公司 海尔集团公司

（四）升学流向

1. 全校各专业升学情况

本科毕业生有 291 人升学，占本科毕业生总数的 8.4%。

表 1-14 本科各专业升学情况

外语专业	升学	比例 (%)	非外语专业	升学	比例 (%)
翻译	33	28.95	国际事务与国际关系	15	25.86
阿拉伯语	10	21.74	新闻学	7	25.00
商务英语	9	14.06	汉语言文学	5	17.86
英语	70	13.73	环境设计	5	14.71
俄语	12	11.54	汉语国际教育	8	14.29
朝鲜语	18	9.28	旅游管理	7	12.07
全校	291	8.4	服装与服饰设计	3	10.71
日语	47	7.76	财务管理	3	10.34

法语	6	5.13	产品设计	3	9.68
西班牙语	4	4.60	全校	291	8.4
德语	2	1.98	美术学	1	7.14
			国际经济与贸易	4	5.88
			金融学	3	5.17
			市场营销	2	3.33
			计算机科学与技术	8	2.35
			信息管理与信息系统	6	1.19

研究生 2 人升学攻读博士学位，其中外国语言学及应用语言学专业 1 人，升入吉林大学；俄语语言文学专业 1 人，升入上海外国语大学。

2. 升学学校分布情况

本科毕业生升入 C9、传统“985 工程”、“211 工程”大学 126 人，占升学总数的 43.3%；升入中央部委直属院校 10 人，占升学总数的 3.45%；升入本校继续深造 99 人，占升学总数的 34.02%；升入其他学校 56 人，占升学总数的 19.24%。

表 1-15 本科毕业生主要升学学校情况

院校	人数	院校	人数
北京大学	4	北京外国语大学	11
复旦大学	1	上海外国语大学	8
浙江大学	3	北京第二外国语学院	10
南京大学	2	北京语言大学	4
中国人民大学	7	对外经济贸易大学	8
吉林大学	5	东北大学	3
山东大学	3	大连理工大学	5
同济大学	2	大连海事大学	11
北京师范大学	2	大连外国语大学	99

3. 升学专业分布情况

本科毕业生选择在本专业类别内继续深造的 208 人，占升学总数的 71.48%，其余 83 人选择跨专业继续深造，占升学总数的 28.52%，主要分布在文学、法学、教育学类别下的专业中。

毕业研究生 1 人跨专业深造，1 人在本专业继续深造。

（五）出国（境）流向

1. 各专业出国（境）比例

本科毕业生中有 837 人出国（境）深造或工作，占本科毕业生总数的 24.09%。

表 1-16 本科各专业出国（境）情况

外语专业	人数	比例 (%)	非外语专业	人数	比例 (%)
日语	257	42.41	经济学	15	55.56
德语	40	39.6	市场营销	29	48.33
法语	36	30.77	软件工程	10	30.3
俄语	32	30.77	计算机科学与技术	91	26.69
全校	837	24.09	金融学	14	24.14
葡萄牙语	7	22.58	全校	837	24.09
西班牙语	17	19.54	旅游管理	13	22.41
朝鲜语	36	18.56	信息管理与信息系统	105	20.87
英语	78	15.32	汉语国际教育	8	14.29
翻译	17	14.91	新闻学	4	14.29
阿拉伯语	6	13.04	汉语言文学	4	14.29
			音乐学	2	11.76
			国际经济与贸易	6	8.82
			国际事务与国际关系	4	6.78
			商务英语	4	6.25
			服装与服饰设计	1	3.57
			产品设计	1	3.23

毕业研究生中有 30 人出国（境）深造或工作，占毕业研究生总数的 9.29%。

表 1-17 毕业研究生各专业出国（境）情况

专业	人数	比例 (%)
法语笔译	2	66.67
法语语言文学	3	60.00
汉语国际教育	8	34.78

俄语语言文学	3	25.00
朝鲜语笔译	2	25.00
俄语口译	1	20.00
外国语言学及应用语言学	4	10.26
全校	30	9.29
英语口译	1	6.67
亚非语言文学	1	6.25
日语语言文学	2	5.56
日语笔译	2	5.00
英语笔译	1	2.44

2. 国家流向

本科毕业生出国流向较多的国家是日本、英国、澳大利亚、德国和韩国。

表 1-18 本科毕业生出国（境）主要地区分布情况

国家	人数	比例(%)	国家	人数	比例(%)	国家	人数	比例(%)
日本	486	58.06	西班牙	18	2.15	阿拉伯联合酋长国	1	0.12
英国	66	7.89	爱尔兰	12	1.43	埃及	1	0.12
澳大利亚	43	5.14	加拿大	10	1.19	埃塞俄比亚	1	0.12
德国	41	4.90	葡萄牙	8	0.96	刚果金	1	0.12
韩国	40	4.78	香港	7	0.84	喀麦隆	1	0.12
法国	36	4.30	瑞士	3	0.36	苏丹	1	0.12
俄罗斯	31	3.70	新西兰	3	0.36	突尼斯	1	0.12
美国	23	2.75	亚美尼亚	2	0.24	以色列	1	0.12

毕业研究生出国流向较多的国家是韩国、法国、日本、俄罗斯。

表 1-19 毕业研究生出国（境）主要地区分布情况

国家	人数	比例(%)	国家	人数	比例(%)
韩国	6	20.00	巴西利亚	1	3.33
法国	5	16.67	德国	1	3.33
日本	5	16.67	克罗地亚	1	3.33
俄罗斯	4	13.33	罗马尼亚	1	3.33
澳大利亚	2	6.67	泰国	1	3.33
亚美尼亚	2	6.67	意大利	1	3.33

3. 国（境）外深造学校分布情况

国（境）外深造毕业生 821 人，占出国（境）流向学生的 94.69%。
 57 人进入泰晤士报世界大学排名前 100 名的高校。

表 1-20 升入泰晤士报前 100 名的国外大学分布

排名	学校	地区	人数	排名	学校	地区	人数
10	宾夕法尼亚大学	美国	1	65	昆士兰大学	澳大利亚	2
14	哥伦比亚大学	美国	1	66	南加州大学	美国	3
16	伦敦大学学院	英国	2	69	马里兰大学学院公园分校	美国	1
27	爱丁堡大学	英国	2	70	俄亥俄州立大学	美国	1
27	纽约大学	美国	1	74	京都大学	日本	1
32	墨尔本大学	澳大利亚	4	74	首尔国立大学	韩国	1
40	香港大学	香港	1	80	格拉斯哥大学	英国	2
46	东京大学	日本	6	80	莫纳什大学	澳大利亚	11
54	曼彻斯特大学	英国	1	85	新南威尔士大学	澳大利亚	4
58	香港中文大学	香港	1	91	华威大学	英国	3
61	悉尼大学	澳大利亚	5	97	杜伦大学	英国	3

4. 国（境）外深造专业分布情况

821 名国（境）外深造毕业生中，347 人到与原专业相关的专业中继续深造，占国（境）外深造毕业生的 42.66%，474 人跨专业类别深造，占国（境）外深造毕业生的 57.74%，专业主要分布在经济学、法学、教育学、文学、管理学类别下的专业中。

5. 国（境）外就业情况

46 名在国（境）外工作的毕业生中，3 个专业 8 名本科毕业生和 5 个专业 15 名毕业研究生，共 23 名毕业生到 11 个国家的孔子学院从事汉语教学工作。8 个专业 16 名本科毕业生和 5 个专业 6 名毕业研究生，共 23 名毕业生到日本、韩国、澳大利亚等 8 个国家就职。

二、就业市场需求分析

(一) 总体情况

针对 2017 届毕业生,共召开大型招聘会 1 场(参会企业 356 家),秋季日语专业、软件行业招聘会 2 场(参会企业分别为 50 家、54 家),春季日语、英语专业、软件行业就业、实习洽谈会 3 场(参会企业分别为 67 家、166 家、56 家),专场招聘会 168 场,进校招聘单位总计 917 家。发布就业信息 1000 余条,接洽用人单位近 1400 家。进校招聘与发布信息累计提供就业岗位近 15600 余个。

(二) 用人单位行业分布

用人单位行业分布较为广泛,其中前三位的行业分别是信息传输、软件和信息技术服务业、租赁和商务服务业及教育行业。

表 2-1 进校招聘单位行业分布情况

行业	比例 (%)	行业	比例 (%)
信息传输、软件和信息技术服务业	32.28	科学研究和技术服务业	6.22
租赁和商务服务业	17.78	交通运输、仓储和邮政业	2.94
教育	11.56	金融业	2.84
批发和零售业	10.69	房地产业	2.62
制造业	7.63	住宿和餐饮业	1.64

(三) 用人单位性质分类

从用人单位性质来看,招聘单位以民营等其他企业为主,其次是三资企业。

表 2-2 进校招聘单位性质情况

单位性质	单位数量	比例 (%)
民营等其他企业	701	76.44
三资企业	157	17.12
国有企业	36	3.93
党政机关、事业单位	23	2.51

(四) 用人单位地域分布

从进校招聘单位所在的地域看，主要以辽宁省为主，其中大连市招聘单位数量最多。北京、上海、广东、江苏、浙江等经济发达地区的需求也较全国其他省市旺盛。

表 2-3 进校招聘单位地域分布情况

区域划分	比例 (%)	区域划分	比例 (%)
辽宁省	79.72	山东省	1.31
其中大连市	74.92	江苏省	1.20
北京市	9.16	浙江省	0.87
广东省	3.05	海外	0.22
上海市	2.51	其他地区	6.76

三、就业相关分析

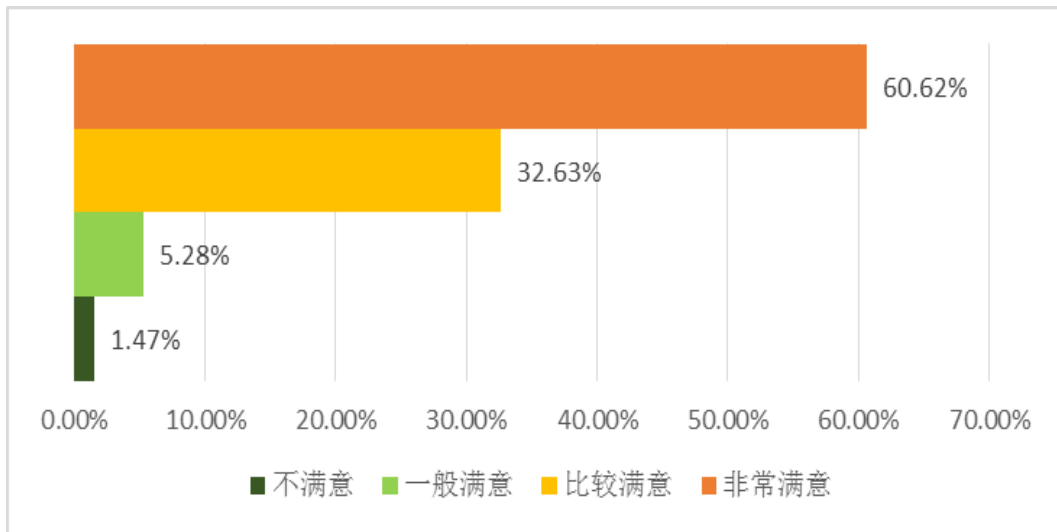
(一) 毕业生满意度

为了解毕业生求职满意度和对学校就业服务的满意度，对 2017 届毕业生开展网络问卷调查，回收有效问卷 2500 余份。通过对调查数据进行分析，结果如下：

1. 毕业生求职满意度

毕业生求职满意度包括落实去向、就业地、单位性质、专业相关度、工作稳定性、收入变化趋势等指标。调查显示，毕业生求职满意度较高，其中非常满意占 60.62%，比较满意占 32.63%，合计 93.25%。

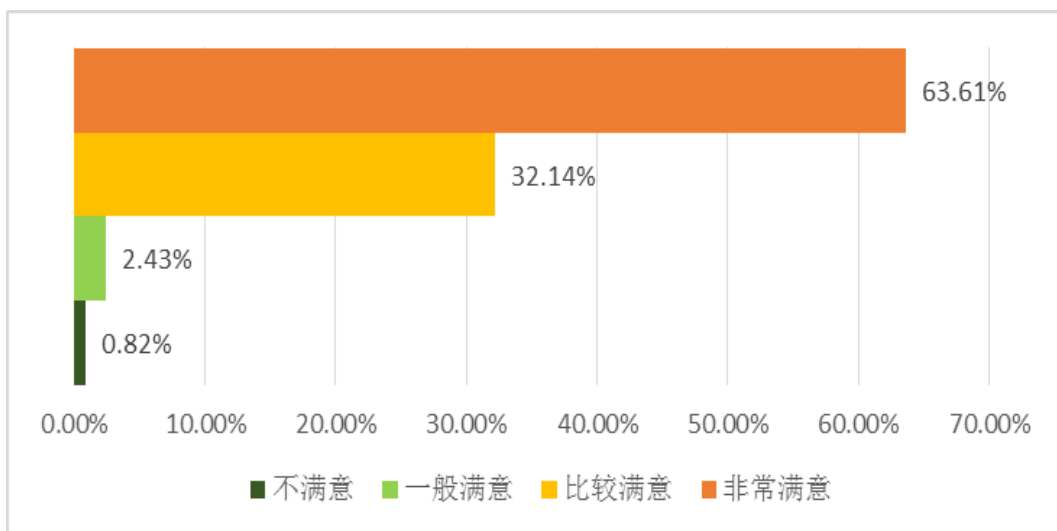
图 3-1 2017 届毕业生求职满意度



2. 毕业生对学校就业服务满意度

“对学校就业服务满意度”包括招聘信息发布、招聘会组织、就业政策的宣传和解读、对就业困难学生针对性帮扶举措等指标。调查显示，“对学校就业服务满意度”水平较高，非常满意占 63.61%，比较满意占 32.14%，合计占 95.75%。

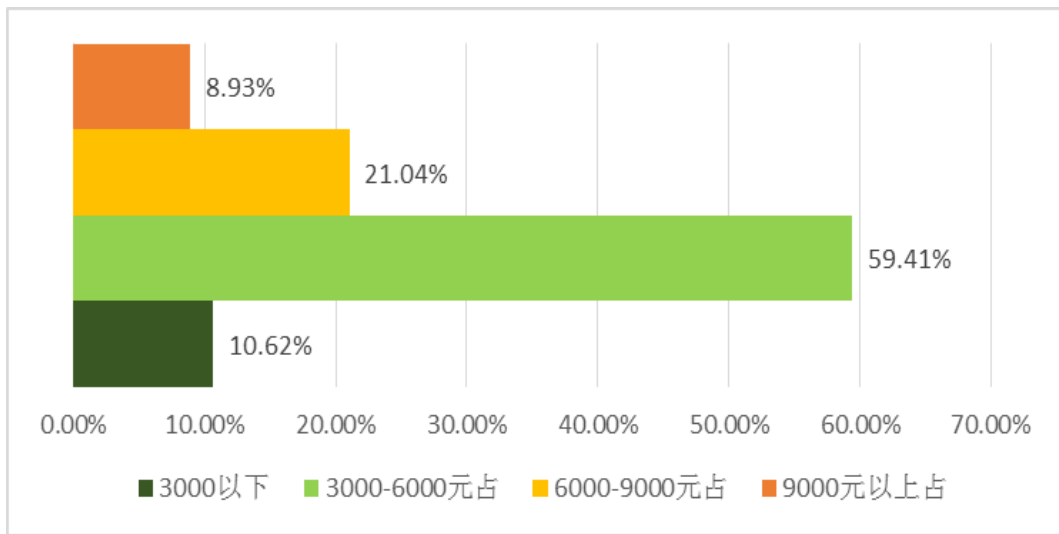
图 3-2 2017 届毕业生对学校就业服务满意度



（二）薪酬（税前）情况

调查显示，毕业生转正后薪酬主要分布在 3000-6000 元这个区间，具体情况为转正后月收入 3000 以下占 10.62%，3000-6000 元占 59.41%，6000-9000 元占 21.04%，9000 元以上占 8.93%。

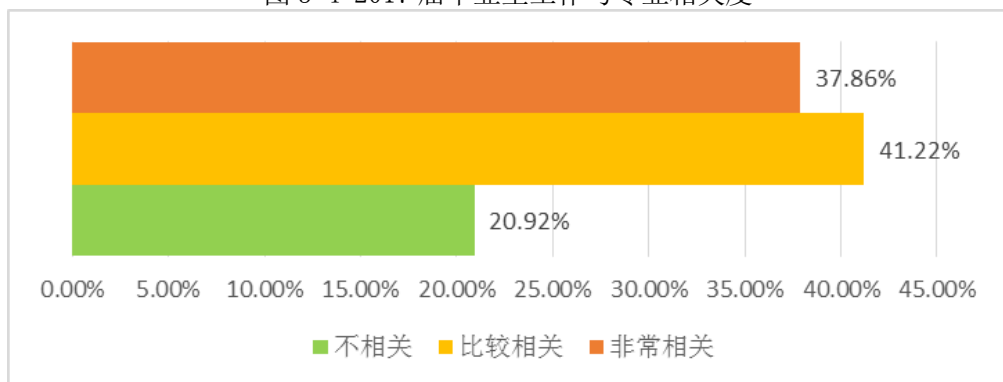
图 3-3 2017 届毕业生薪酬情况



（三）专业相关度

调查显示，2017 届毕业生从事的工作与其所学专业匹配度比较高，具体情况如下：工作与所学专业非常相关占 37.86%，比较相关占 41.22%，不相关占 20.92%。

图 3-4 2017 届毕业生工作与专业相关度



（四）用人单位评价

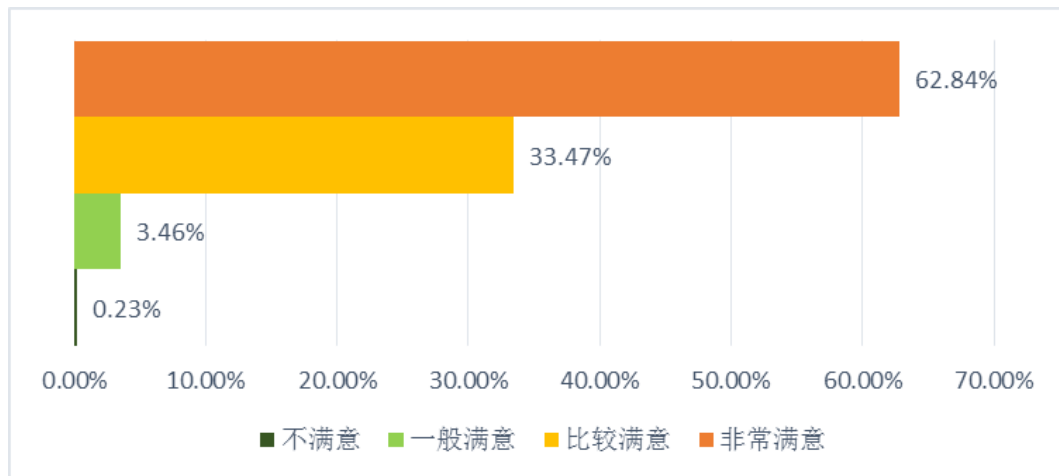
学校采用座谈交流、问卷调查等形式，对到校招聘和考察走访的用人单位开展调查，了解用人单位评价，共回收问卷等有效反馈材料近 800 份。通过对相关数据进行梳理，分析如下：

1. 用人单位满意度

（1）对毕业生总体满意度

调查显示，用人单位对学校毕业生总体满意度较高，其中非常满意占 62.84%，基本满意占 33.47%，合计 96.31%。

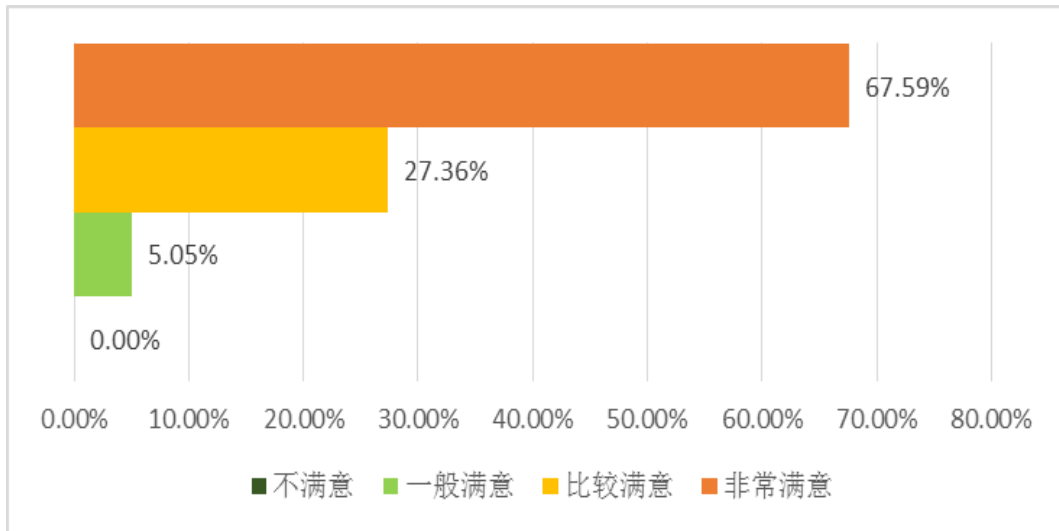
图 3-5 用人单位对毕业生总体满意度



（2）对学校就业服务满意度

调查显示，用人单位对学校包括需求信息发布、招聘会接待及会场服务等方面在内的就业服务满意度较高，其中非常满意占 67.59%，基本满意占 27.36%，合计 94.95%。

图 3-6 用人单位对学校就业服务满意度

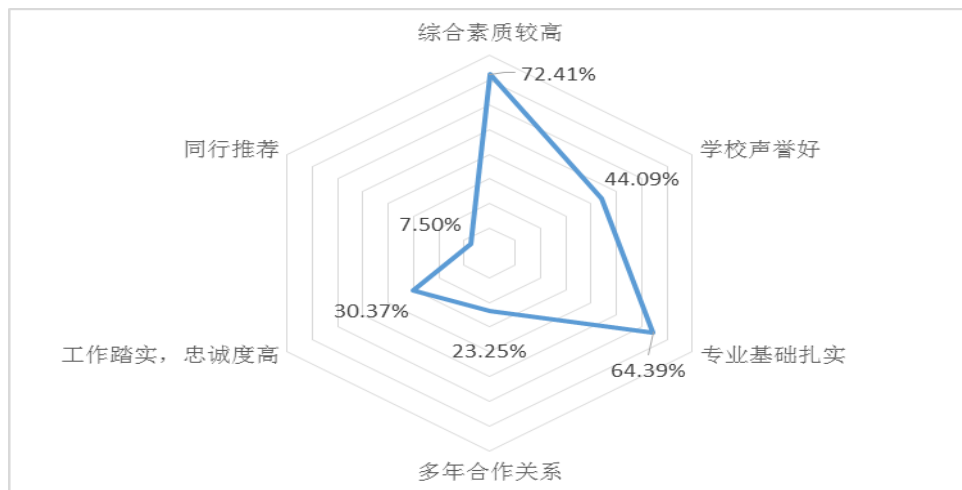


2. 用人单位对毕业生评价

(1) 用人单位选择我校学生的原因

调查显示，用人单位选择我校学生原因排在前三位的分别是综合素质较高，占 72.41%；专业基础知识扎实，占 64.39%；学校声誉好，占 44.09%。

图 3-7 用人单位选择我校学生的原因

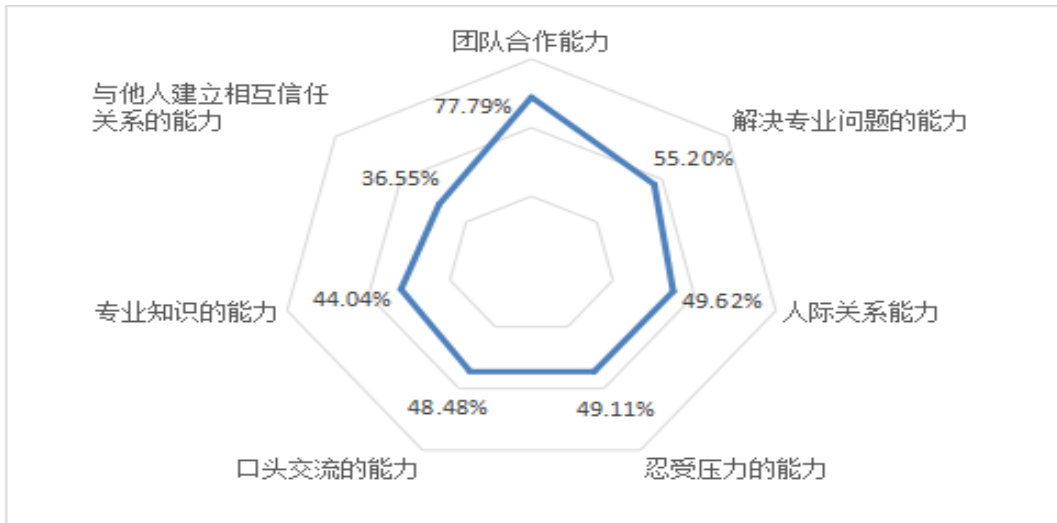


(2) 用人单位认可我校学生的能力

调查显示，用人单位对我校学生的学习能力、专业能力、沟通能力、创新能力、协作能力、社交能力和亲和力都较为认可，其中认可度较高的前三位为团队合作能力，占 77.79%；解决专业问题的能力，

占 55.20%；忍受压力的能力，占 49.11%。

图 3-8 用人单位认可我校学生的能力



四、就业创业工作相关举措

（一）完善机制，强化保障，推进就业创业有效开展

1. 完善工作机制，实施就业“一二三四”

学校深入实施就业工作“一把手”工程，针对 2017 届毕业生就业工作，召开学校党委常委会和校长办公会各 5 次，划拨就业创业专项经费 382 万余元。切实发挥校院“两级”就业工作领导小组作用，坚持“全校重视就业、全员参与就业、全程促进就业”的工作格局，深入落实“学校领导包院系、院系领导包专业、专业教师包学生”的“三包”就业责任制，加强省、校、院系、班级“四级联动”。

2. 促进省内就业，服务辽宁振兴

出台《大连外国语大学促进毕业生在辽宁省就业创业工作实施办

法（试行）》（大外校发〔2017〕38号），对省内基层项目就业和在省内就业创业的省外生源优秀学生授予“校优秀毕业生”荣誉称号并给予就业奖励，对在省内就业的辽宁省就业援助台账中的困难家庭毕业生给予就业补助。设置科研助理岗、公益性岗位，入孵创新创业基地3种方式扶持未就业毕业生。宣传辽宁省及省内14市就业创业优惠政策，引导毕业生省内就业。举办省内用人单位就业、实习洽谈会共计5场，参会单位合计404家，累计省内岗位4100余个，为毕业生提供充足的省内就业机会。

3. 强化政策宣传，服务国家发展战略

学校积极培育“合理规划、完善自我、突出特色、积极就业，鼓励和支持学生到祖国最需要的地方建功立业”的学生就业文化，不断强化毕业生对“特岗教师计划”，“大学生村官”、“三支一扶”、“西部计划”等项目及大学毕业生参军的认识，多渠道进行政策宣传，多措施鼓励毕业生扎根基层、扎根西部、走进军营，到祖国最需要的地方建功立业。2017届毕业生中，入选“特岗教师计划”1人，“大学生村官”2人，“三支一扶”1人，“西部计划”1人，参军2人，到西部地区就业97人。

4. 持续精准帮扶，助力困难群体就业

采用“一帮一”定点帮扶、分别引导、职业重新定位等方式对求职困难学生进行帮扶；采用经济补贴的方式对家庭经济困难的学生、身体残疾的学生进行帮扶，对在辽宁省就业的就业援助台账中的困难家庭毕业生给予就业补助；采用学习辅导的方式对学业困难学生进行

帮扶；采用政策引导的方式对少数民族毕业生进行帮扶。

（二）坚持目标，突出特色，培养复合型、国际型、应用型人才

1. 以复合型、国际型、应用型为培养目标，完善人才培养模式

学校立项建设 15 项拔尖创新人才培养项目，致力于培养理论知识与实践能力高度结合的高素质创新人才。围绕多元化人才培养的指导思想，从拔尖创新人才培养、出国学生课程管理、毕业论文多样化等方面进行重点部署，完善人才培养模式，丰富人才培养内涵。校学术委员会在培养目标、毕业生要求、课程体系、学时及学分等方面进行了两轮严格审核，保证人才培养方案制定的科学性与可行性。

2. 以国家教育国际化战略平台为基础，加强国际合作，培养国际型人才

学校高度关注国家教育战略方向及政策动态，通过加强与国家留学基金委的沟通联络与申报工作，稳步扩大国家公派奖学金生的派出项目、派出人数、派出国家与专业种类。2017 年共成功获批 135 人赴 17 个国家学习，涵盖 10 个外语语种、9 个专业领域、8 大类项目。

借助于上海合作组织大学平台，学校与上合大学框架内 4 所俄罗斯项目院校联合培养俄语区域学方向研究生，2017 年共派出 10 名学生赴对方院校学习，其中 4 名学生获得俄语语言学及俄语区域学双硕士学位。学校是 9 所海外孔子学院的中方承办院校，2017 届赴孔子学院工作的毕业生数和国家数都较往年有所增加。

学校继续积极开展与国外大学的联合办学,先后与俄罗斯、日本、韩国、美国、英国、法国、波兰、捷克等 33 个国家和地区的 219 所高校建立了校际合作关系,以多种模式,与国外知名院校联合培养本科生、硕士生、博士生。2017 年,新增合作国家 3 个,高校 12 所,全年共执行校际合作项目 232 个,派出学生 805 人,分赴 27 个国家的 111 所院校进行长短期学习。

3. 以校企联盟、实习实践基地为依托,培养复合型、应用型人才

学校加强校企、校地合作,以校企联盟、实习实践基地为依托,培养复合型、应用型人才,实现地方政府、企业支持高校建设、高校服务地方的政府、学校、企业一体化发展。

与辽宁省外事(侨务)办公室签署战略合作协议,牵头组建成立辽宁省“一带一路”人文交流与语言产业校企联盟,与地方政府、企业互相支持,共享资源,发挥合作优势,服务于国家“一带一路”发展战略,通过合作建立联动工作机制、信息交流平台、人才培养体系及共建共享智库资源,为地区经济、社会发展提供智力、人才支持。加入辽宁省文化产业校企联盟等 6 个校企联盟,强化校企合作。

建立校外实践教育基地 70 余所。与旅顺口区教育局签订的《教育实践基地及师资培训协议》,着力提高实习实训环节教学质量。与花旗集团合作共同培养金融人才,开设“金融信息服务共建课程”,2017 年开设培训讲座 10 场,200 余名学生参加培训课程。与南京学府翻译有限公司合作共同承接翻译横向课题,项目金额超过 1200 万元。与中国刑事警察学院签署“实习基地协议书”,选拔 12 名学生

参与中国刑事警察学院各类国家级研修班近 10 期。

(三) 内聚岗位，外拓渠道，促进学生充分就业

1. 完善校园就业市场服务体系建设，充足岗位促进充分就业

学校完善“季季有大型、日日有专场”，综合类和专业类相结合的校园就业市场服务体系。内与校友工作处联合，外与智联招聘、前程无忧等第三方平台合作，邀请企业进校招聘。充分利用“互联网+就业”新模式，开通官方微信平台，实现就业官微和就业官网的对接，及时有效的把各类招聘信息传达至符合条件的毕业生。借助“有面儿”视频平台，东北高校就业联盟平台，积极搭建跨区域的信息招聘平台，分别打造外语外贸的特色和地域特色就业渠道。

2. 主动与校企校地对接合作，广开渠道助广泛就业

主动走出去，与产业机构、专业对口的地区人社部门、企业对接，进一步开拓就业市场，为学生提供充足就业、实习岗位。目前，学校已主动与上海、沈阳、大连、抚顺对接，建立校地合作，促进毕业生就业，走访沈阳市人民政府外事(侨务)办公室、美的集团等用人单位 54 家，新增中控智慧科技股份有限公司、嘉吉公司(南京)分公司等就业基地 21 个。

(四) 分层服务，精准指导，提升学生就业能力

1. 加强课程和师资建设，抓住就业指导课程主战场

在就业指导教研室基础上成立职业生涯与发展规划、就业指导和

创业基础三个教研室，设定职业生涯规划 18 学时，就业指导 20 学时，创业基础 32 学时。对专兼职教师队伍进行了重新规划，加强师资队伍建设，分期分批派出进行学习交流，2017 年组织《职业生涯规划》课程师资培训班，38 名教师顺利完成培训任务，另派出学习 10 人次。

2. 丰富就业指导服务体系内容，开展分类、分层次、针对性就业指导

以“大外学生就业”微信平台、学生组织——学生就业与职业发展联合会为抓手，以“生涯规划节”、“求职备战季”等精品实践活动为载体，开展分类、分层次、针对性就业指导。

针对毕业年级学生不同需求开展全程指导、分类指导、精准指导。通过“一对一咨询”、“生涯规划再评估”等方式，为 2000 余人次提供指导服务。发布就业政策、以新兴行业为代表的行业岗位知识介绍、岗位需求信息 3 类内容，帮助学生了解岗位、选择岗位、匹配岗位。

针对非毕业年级学生开展职业生涯规划实践和基础就业指导培训：“生涯规划节”包括 55 轮职业生涯规划训练营，2626 人完成在线职业生涯规划书，1119 人次学生接受“一对一”生涯发展咨询，40 堂职业世界探索系列公开课，3053 人参加职业生涯规划大赛，在校生职业生涯规划率达到 64.45%。“求职备战季”包括朋辈分享、校友讲座、职场人培训、大咖报告、网络微课等 5 种形式 164 场基础求职培训，63 场模拟招聘会大赛赛前指导，29 场行业公开课，1 场

华为销售精英挑战赛宣讲会，3474 人参加模拟招聘会大赛，10 余名学生在国家省市及名企求职大赛中获奖。

针对特殊需求学生开展专项培训。对参加外交部等中央部委选拔的 36 名学生，邀请 32 位校内外专家、教师共开展 47 场次培训，最终 5 名学生入选。

（五）精心培育，大力扶持，增强学生创新创业能力

1. 课程内外双管齐下，开展特色创新创业教育

创新创业课程体系逐步健全，将创业课程纳入学分管理，在全校范围内开设创业基础课（必修课程，32 学时）和 32 门创新创业类选修课（其中创业类选修课近 20 门），组织教师编写并出版了《外语类院校学生的创新创业教育》。派出培训 16 人次，聘请 41 名校外创业导师。

不断推进校园双创文化建设，营造创新创业的良好氛围。“双创”讲堂火热继续，邀请校内外专家开设创新创业讲座 12 期。举办第三届创新创业大赛 1 场，2017 年学生课外学术科技作品竞赛 1 场，以赛促教、以赛促学、以赛促创，学生多次在省级以上创新创业类大赛中获奖 49 项。大学生创新创业训练计划质量和水平稳步提升，2017 年大学生创新创业训练项目校级立项 437 项，获批省级立项 145 项，国家级立项 48 项，“大创”项目的覆盖面近 5000 人。

2. 加大扶持力度，以创业促进就业

在校内划拨 2500 平方米建设大学生创新创业孵化基地，对于有

创业意愿的毕业生给予场地支持，积极吸纳有项目的毕业生入驻创新创业孵化基地。划拨专项经费 165 万元用于 2017 年毕业生创新创业孵化基地项目，引导大学生实现创新创业实训项目向创业孵化项目转化，助推大学生成功创业。目前，获批入驻基地的创业训练和创业孵化项目共计 151 项，其中 121 个项目组成员包含 2017 届毕业生，共计 390 人。2017 届毕业生中有 11 人创业，其中实体创业 4 人，网络创业 2 人，合伙创业 2 人，基地创业 3 人。

五、对教育教学的反馈

学校实行招生、就业、人才培养“三位一体”联动机制，根据就业市场反馈和学生就业情况，及时调整招生计划、人才培养模式和课程设置，不断提高人才培养的社会适应性和专业能力与社会契合度，保证复合型、应用型、国际型人才培养质量。

（一）契合国家战略与就业市场需求，优化专业建设

学校进一步优化专业结构与布局，推动专业综合改革。根据应用型大学建设理念和就业市场需求，科学设置本科专业，积极增设与国家及辽宁经济社会发展密切相关、符合学校办学特色的专业。加强新建专业和翻译、商务英语、计算机科学与技术、旅游管理、服装与服饰设计 5 个应用型试点专业条件建设。建立专业淘汰退出机制，对办学水平较低、就业较差、特色不鲜明的专业，调减招生计划或者停招。建立不同类别、不同层次、不同模式的专业群，不断深化专业综合改

革，积极构建与辽宁经济结构调整、产业转型升级、文化发展相关联的应用型专业体系，成立行业、企业等参与的专业建设指导委员会。

（二）突出国际化、创新型特色，完善人才培养方案

学校积极探索建设高水平应用型外国语大学过程中本科人才培养的新途径和新方法。树立多元人才培养观，持续对人才培养方案进行修订和补充，依据应用型大学建设标准和行业企业需求，在培养目标和课程体系中突出实践导向，在培养方案中强化学生实践能力培养。不断完善主辅修制、学分转换制，为学生成长成才提供多样化的教育体系，完善灵活多样的国际化创新型、复合性应用型人才培养体系。

（三）完善课程建设，满足就业市场要求

学校积极探索实现各专业课程互选机制，逐步实行跨专业选课制。积极推进教学信息化建设，创新教师与学生互动形式，融合线上与线下学习模式。根据应用型人才培养需要，实现课堂教学由传统课堂为主向智慧应用型课堂为主转变，课程考核评价办法由单一维度为主向多样化转变。开展通识教育课、全英文课程项目建设，促进外语专业与非外语专业的深度融合。健全创新创业教育课程体系，促进各类课程与创新创业教育有机融合。

学术学位研究生课程设置以基础性、系统性为原则，兼顾课程的前沿性和跨学科性。增设语言学概论、文学理论、翻译通论、人文社

会科学方法论为语言文学类研究生平台必修课程。专业学位研究生课程设置以专业性、实践性为原则，兼顾课程的通用性和职业化标准，逐步建立和完善特色专业学位研究生培养体系。

六、就业典型案例

(一) 志存高远，踏实勤奋，投身基层树榜样

鲁岩波是日语学院 2017 届日语语言文学专业毕业研究生，毕业时考取大学生村官，现任北镇市正安镇正二村党支部书记助理。鲁岩波在校期间学习勤奋刻苦，成绩名列前茅，还一直担任院系团总支书记，辅助辅导员老师开展学生日常管理、留学、就业等多方面工作，先后获得“优秀团干部”、“优秀学生”、“大连市优秀毕业生”等荣誉称号。因成绩优异被选派到日本龙谷大学留学一年。留学期间，鲁岩波感受到家乡和国外农村之间尚存在差距，在毕业时果断放弃城市高薪工作，回到故乡积极投身家乡建设。

(二) 念兹在兹，博观约取，持之以恒绽光芒

刘昊是高级翻译学院 2017 届翻译专业毕业生，于 2017 年被伦敦大学学院（世界排名第七，G5 超级精英大学之一）录取，攻读教育学硕士学位。刘昊在校期间曾连续获得校级奖学金，考取英语专业八级证书、BEC 商务英语证书和国际英语教师资格证。除本专业科目外，还自主学习经济学、大学数学等学科。曾担任国际壁球大师赛志愿者、英语学校培训教师，自己开设翻译工作室，积累了丰富的社会实践经

验。刘昊共申请 7 所英国高校的硕士研究生项目，被 5 所高校录取，最终选择了伦敦大学学院。

（三）不忘初心，大有可为，广阔天地任翱翔

常森彦是经济与管理学院 2017 届市场营销（英语）专业毕业生，毕业后进入华为任 EBG 客户经理。常森彦在校期间，刻苦努力，成绩优异，不仅担任学校第 51 届校学生会主席，还拥有包括达沃斯世界经济论坛优秀志愿者、联合利华商业精英挑战赛全国十二强最佳队长、创行中国创新公益大赛东北区域赛季军、京东杯职业生涯规划大赛冠军、大连市三好等校内外众多奖项称号。先后参加了 CCTV 中国（传媒）梦工坊、特拉斯中国暑期销售精英培训生、西门子（中国）有限公司行政助理、新东方夏冬令营运营助理等实习实践，毕业时顺利拿下华为客户经理和宝洁大中华区 CBD 管理培训生的 offer。

（四）齐心协力，同甘共苦，厚积薄发冲云天

2017 年考研结果公布之后，文化传播学院 2017 届 2 班的一个寝室成为全校名副其实的“学霸寝室”。四名同学均考取研究生：翟月考取中国传媒大学新闻学研究生，李楚考取北京体育大学体育新闻专业研究生，葛宇考取西安交通大学新闻学专业研究生，张辰考取西安电子科技大学新闻学专业研究生。四名同学大一初始便下定决心考研，大二阶段依据自己的优势选择学校，一起备战。考研过程中他们相互鼓励、扶持、交流学习经验，一路走来成就了学霸寝室。

（五）奋力拼搏，滴水石穿，大展宏图显英才

赵祥祎是西葡语系 2017 届西班牙语专业毕业生，考取外交部公务员。赵祥祎不仅专业学习成绩优异，还取得了上海英语高级口译资格证，雅思 8 分和两个单项满分，剑桥商务英语等证书。大四时，赵祥祎在北京外国语大学夏令营选拔中获得了保送北外读研的资格，并在夏令营晚会上担任西语主持人。但是，她依然选择遵从自己的内心，重新走上了国考的道路。这一路以来，她感受到了梦想的力量。终于在毕业季，她收获了自己最想要的那份礼物：外交部的录取通知。

（六）德才兼备，妙手回春，悬壶创业志高远

张弘焕是汉学院 2017 届汉语国际教育专业毕业研究生，毕业后他选择了自主创业，在大连开办弘毅堂中医养生馆，同时还带动了两名本专业同学就业。张弘焕自幼酷爱研究中医学知识，师从中医名家，积累了大量的临床知识。在校期间，曾荣获“辽宁省励志成才优秀大学生”称号，他利用自己的一技之长，常年为在校师生诊治各类疑难杂症，被称为“小神医”。张弘焕先后被泰国农业大学孔子学院邀请赴农大色军校区、至德善堂等地讲学，并在 2017 年教育部“平安留学”出国留学行前培训会、首届辽宁省外事系统翻译技能提高培训班等活动中举办中医讲座积极推广传统中医学知识，传播中华文化。

附：数据说明

1. 数据来源

本报告数据来自辽宁省大学生就业局年度就业率统计数据，数据统计时间为 2017 年 12 月 31 日。

2. 就业形式

根据国家和我省相关规定，毕业生就业有以下形式：

(1) 协议就业：即毕业生与用人单位签订就业协议书，领取报到证，到用人单位就业。

(2) 劳动合同就业：即毕业生与用人单位依法签订劳动合同，到用人单位工作；或毕业生与北京、上海、天津、广州、深圳用人单位签订就业协议，但不满足当地毕业生就业主管部门规定，无法办理到用人单位的《报到证》。

(3) 其他录用形式就业：毕业生与用人单位签订未经人社部门鉴定的劳动合同；或毕业生与用人单位签订协议，但未办理派遣手续；或毕业生被派遣到劳务派遣公司，并由派遣公司派遣到用人单位工作；或毕业生与用人单位签订用工证明等。

(4) 升学：本科毕业生考取硕士研究生、考取第二学士学位，硕士毕业生考取博士研究生。

(5) 出国：毕业生出国、出境留学、工作等。

(6) 项目就业：毕业生参加国家、地方项目就业。

(7) 自主创业：创立企业（包括参与创立企业），或者新企业的所有者、管理者。包括个体企业和合作经营两种类型。

(8) 参军：高校应届毕业生应征入伍参军。

3. 就业率

(1) 毕业生总人数=已就业毕业生人数+待就业毕业生人数。

(2) 已就业毕业生人数=签约人数+升学人数+出国人数+其他流

向人数；签约就业人数=协议就业人数+劳动合同就业人数+其他录用形式就业人数；其他流向人数=国家（地方）项目就业人数+自主创业人数+参军人数。

(3) 就业率=已就业毕业生人数/毕业生总人数×100%。

4. 单位性质分类

根据我校毕业生就业实际，划分为：

国有企业；三资企业；民营等其他企业；高等教育单位；中初等教育单位；其他事业单位；党政机关

5. 单位所属行业分类

根据国家标准分类区分：

农、林、牧、渔业；采矿业；制造业；电力、热力、燃气及水生产和供应业；建筑业；批发和零售业；交通运输、仓储和邮政业；住宿和餐饮业；信息传输、软件和信息技术服务业；金融业；房地产业；租赁和商务服务业；科学研究和技术服务业；水利、环境和公共设施管理业；居民服务、修理和其他服务业；教育；卫生和社会工作；文化、体育和娱乐业；公共管理、社会保障和社会组织；国际组织；军队

6. 岗位分类

根据中国最新岗位分类标准区分：

经营管理类；公关/市场营销类；贸易/销售/业务类；财务类；行政/人力资源管理类；文职类；客户服务类；工厂类；计算机/互联网类；电子/通讯类；机械类；规划/建筑/建材类；房地产/物业管理类；金融/经济；设计类；法律类；酒店/餐饮类；物流/交通运输类；商场类；电气/电力类；咨询/顾问类；化工/生物类；文化/教育/体



育类/艺术类；医疗卫生/护理/保健类；新闻/出版/传媒类；公众服务类；印刷/染织类；技工类；其他专业类